

# 工事写真帳

工事名称 登録有形文化財 若林家住宅 平成30年度修理工事

補助対象工事写真 P 1 ~ P 1 3

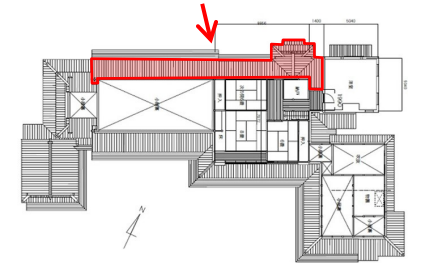
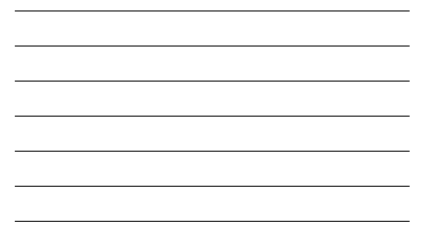
補助対象外工事写真 P 1 4 ~ P 2 6

作成者 株式会社 鈴木古建築 鈴木大祐



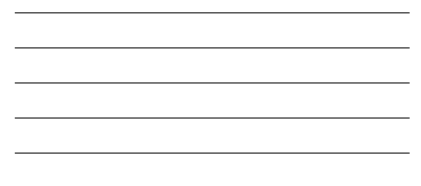
## 瓦下し

瓦を下し土を捲り



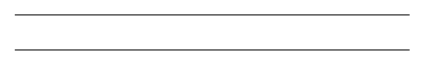
## 現状野地

野地板は9mmと薄く土葺きの為下地の通りも悪い



## 野垂木

桔木で母屋を受け垂木を流しておりますが、桔木の跳ねが一定ではない為途中の母屋を持ち上げ過ぎの為、母屋がむく。垂木を一度全て解体する。



## 野垂木

曲がりの酷い物は一部（7本）交換し、母屋の調整を行い、通りを直していく



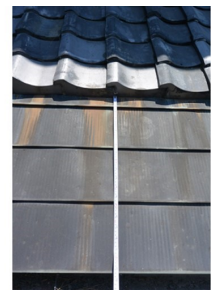
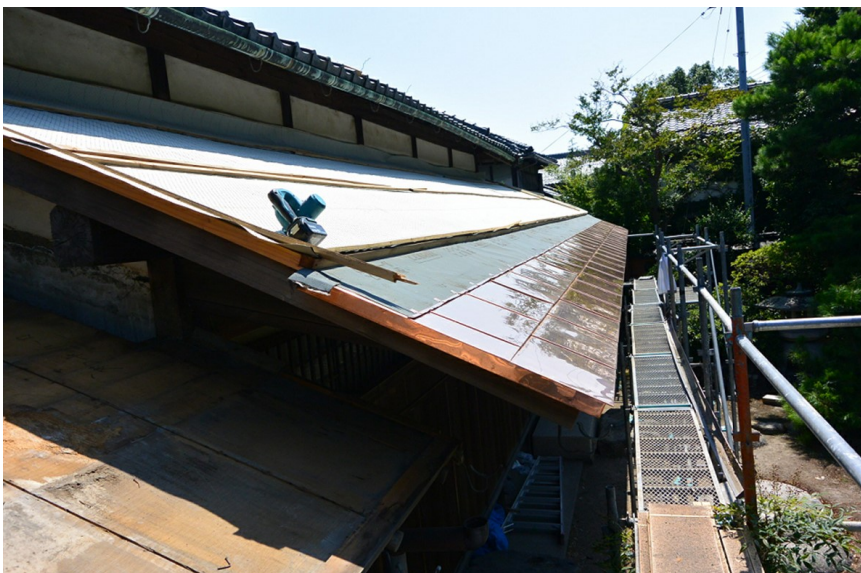
## 野地板

軒先の銅板部分は8分板を張った為、瓦部分も野地の高さを合わせる為、継手を変えて4分板の重ね貼りで張る



## 銅板葺き

旧銅板葺きと同じように3等分で葺く銅板厚は0.4mm



### 玄関棟屋根解体

雨漏れが酷くいたみが甚大



### 玄関棟屋根解体

化粧板・小舞・広小舞の痛みが酷い



### 玄関棟屋根修理

広小舞の交換



### 玄関棟屋根修理

広小舞・小舞・化粧板の交換



### 玄関棟屋根

屋根の重なる谷に成る部分の痛みが酷い



### 廊下天井

化粧垂木が野垂木でもあるが、その垂木の腐敗が大きい雨漏れの為、化粧板の痛みも酷いまた、垂木の通りが酷い





## 化粧垂木

痛みのない垂木でも曲がり  
がきつく、全く屋根の荷を  
受けられず、垂木の役目を  
果たさない為、



## 垂木交換

磨き垂木の交換



## 野地板下地

化粧板押え兼、野地板下地  
で高さを調整する





鳥居型軒支柱

### 野地板

力野地板で野地を貼る  
杉板赤味勝 30mm実付  
これにより、軒支柱を外す



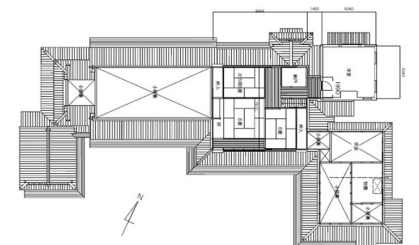
### 野地板

力野地板で野地を貼る  
杉板赤味勝 30mm実付  
これにより、軒支柱を外す



### 防水シート

瓦下 防水シート  
浅野化学商事(株)  
ノンスリⅡオレフィン系エ  
ラストマー  
銅板下防水シート  
ガムスター(株)  
高級改質アス





## 瓦工事

土無し引っ掛け棧瓦葺き  
腰葺き部分  
草加小瓦 1寸5分垂一文字  
葺  
玄関屋根  
草加小瓦 2寸垂1文字葺



## 瓦工事

土無し引っ掛け棧瓦葺き  
腰葺き部分  
草加小瓦 1寸5分垂一文字  
葺



## 瓦工事

土無し引っ掛け棧瓦葺き  
腰葺き部分  
草加小瓦 1寸5分垂一文字  
葺  
壁際紐熨斗3段葺き





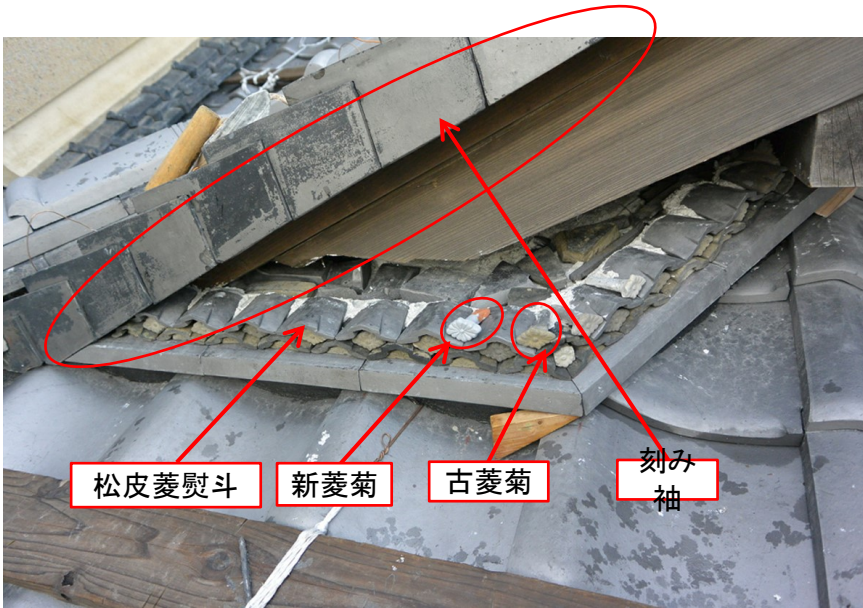
### 瓦工事



谷板  
 ステンレス銅板塗り  
 鬼や熨斗には出来る限り古い瓦を使う



### 瓦工事

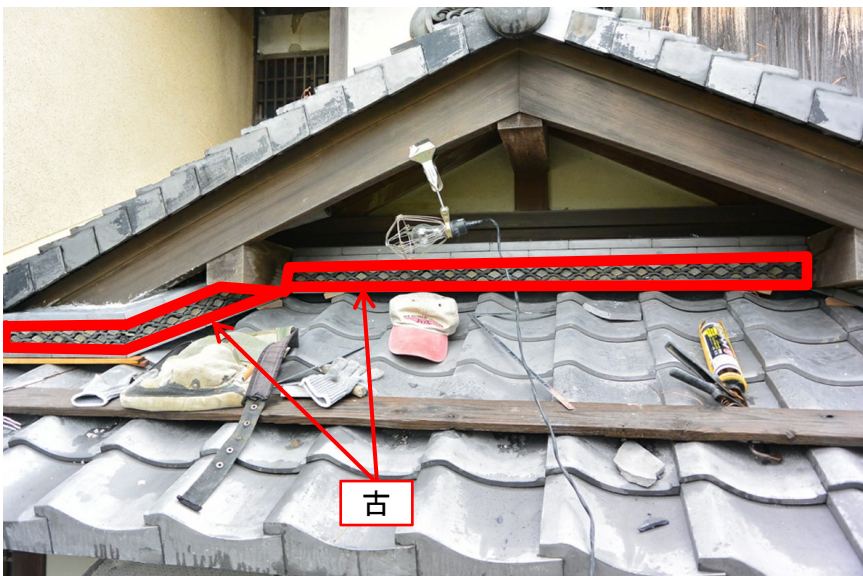


松皮菱熨斗    新菱菊    古菱菊    刻み袖

刻み袖は古い瓦を使う  
 妻装飾熨斗積みは下記写真よりモルタルで固めて有り  
 1/3は使う事が出来ず新たに足りない部分は作る



### 瓦工事



古

刻み袖は古い瓦を使う  
 妻装飾熨斗積みは正面・左は古い物を使い下記部分は新しい物で積む



新

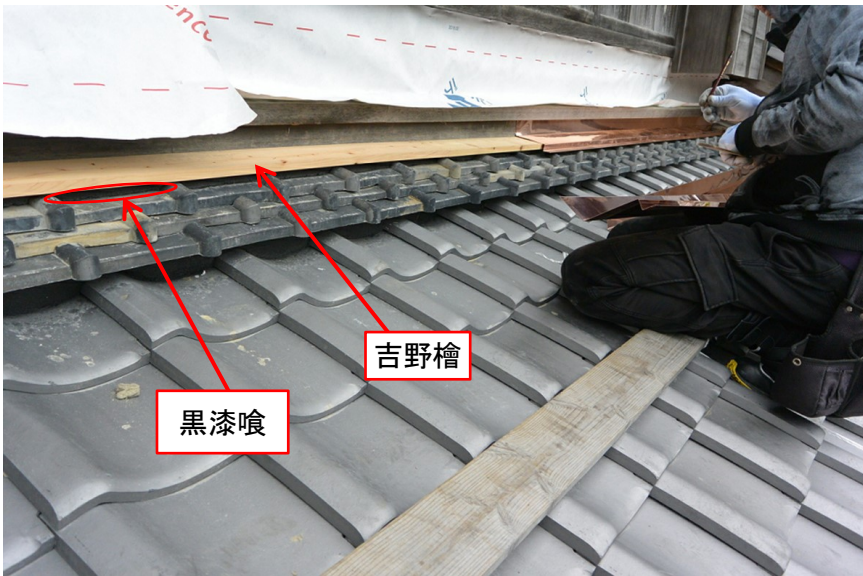
### 水切り

熨斗積みの裏部分は水が廻りこれ以上の痛みを抑える為防水紙を立ち上げる



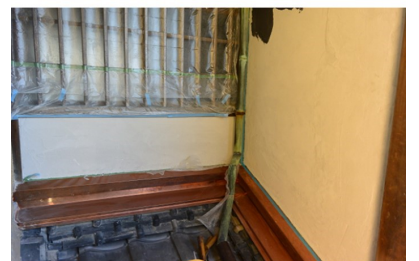
### 熨斗と水切り

古い紐熨斗を3段積その上に水切りを銅板で加工。紐熨斗の為水切りとの隙間は黒漆喰で塞ぐ



### 熨斗と水切り

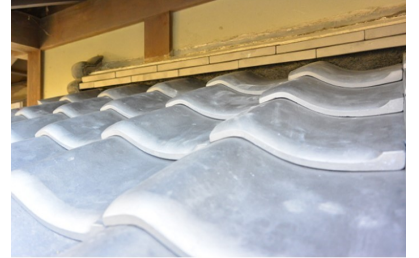
紐熨斗は出来る限り古い物を使い同じ場所に復元する水切りもすべて回す





## 庇屋根

庇瓦は100枚判を使い  
一文字1寸5分垂で葺く  
薄熨斗2段積 古鬼



## 門庇瓦葺き

1文字・熨斗・鬼・巴は古  
い物を使う



## 門 屋根瓦

垂付角棧塀瓦の垂れに㊦  
(瓦ゴン) が在る  
彦根松原の窯であると思わ  
れる。



### 左官工事

壁の間に水が廻り土にも粘りの無い土により剥離を起こし捲れる。



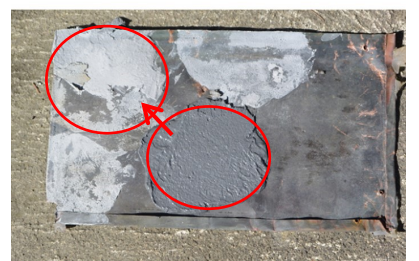
### 左官工事

材料 近畿壁材工業(株) 城かべ漆喰に油(精製植物油)を混ぜた物に墨を入れて色を付ける



### 墨入り漆喰塗り

下記の写真より灰色が乾くことで薄いグレーの色に成る事を試験した物を仕上げに塗る





## 墨入り漆喰塗り

塗った時は黒く乾いていくと薄いグレー色に成る予定  
何度も抑えて表面を滑らせて、水をはじかせる。



## 地覆交換及び洗い

地覆の痛みが酷い為地覆は交換  
鎧壁及び柱は剥ぎ木を施す

全体に腰までに水跳ねが飛びカビが酷い為洗いを掛け、乾燥後に色御合わせた保護材を塗る



## 床下工事

床下獣除けの貼直し及び補足取付け。下記写真矢印には電気配線鉄管が這わしてあったが、電気配線を根本からやり替えた為切除した。



補助対象工事完成写真

銅製（中はステンレス）に交換する



---

---

---

---

---

---

---

---

---

---

---

---

---

---

---

---

---

---

---

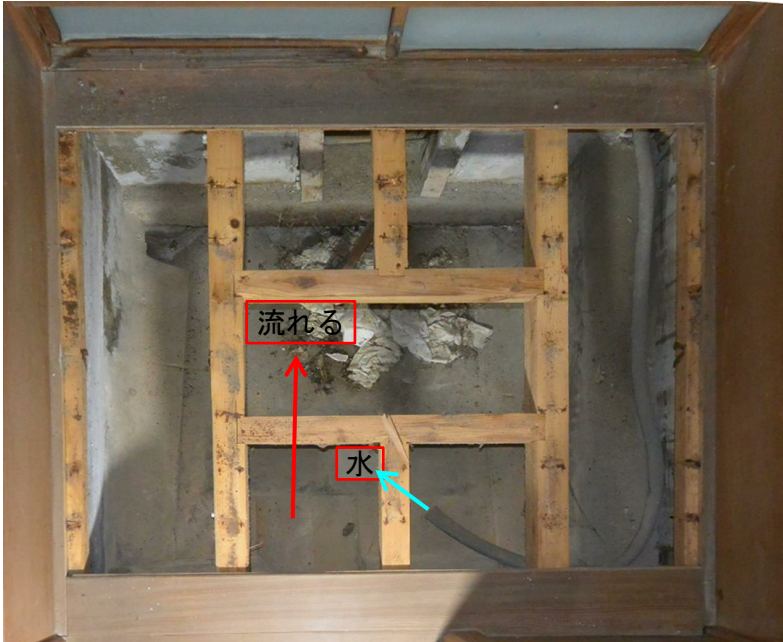
---

---

---

---

---



## トイレの水洗改修

便器を外し床をめくる  
 そこが滑り台に成っており  
 矢印の方向に流れるよう  
 になっているホースから水が  
 出て流れる様だ



## トイレの水洗改修

床板は戻し足りない分は補  
 足する。  
 壁を傷めない様に板を被せ  
 そこにペーパーやリモコン  
 を付ける。また水圧が足り  
 ない為便器内に水圧ポンプ  
 を付ける



## 洗い改修

トイレ内の手洗いの改修  
 貴重なタイルを最小限で破  
 損を防ぎ洗面台や配管を取  
 り付ける



## 水屋に変更

旧脱衣所を元に戻せるようにキッチンを据え簡易水屋に改装する。



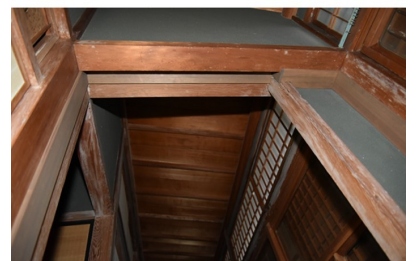
## 面戸入れ

面戸が割れない為裏側も含め入れる  
下記の写真は内側、天井からの撮影



## 建物の隙間

増築部分尾接合部の隙間が其のままに成ったいた為、板で隙間を塞ぐ







## 敷居剥ぎ木

虫害により敷居がボロボロに成っていた為雨戸一溝敷居を一旦外し悪い所を切除し剥ぎ木を施した後元に戻す



## 床の沈み

束板が下がった為束の高さを上げ浮き上がり直す。根太間隔は少し広めではあるが、床板が18ミリな為問題はなさそうである。



## 解体撤去

蔵との連絡通路屋根及び蔵前の竹塀の撤去  
蔵前に在った犬小屋？の撤去



補助対象外木工事完了写真



---

---

---

---

---

---

---

---

---

---

---

---

---

---

---

---



---

---

---

---

---

---

---

---



### 分電盤の設置

今まで分電盤もなく漏電ブレーカーも古かったものを纏め新しい物に変える  
また、すべての屋内配線を新しいVU線に張り替える。



### 外部電線交換

引き込み線より新しい電線に張り替える



### 配線交換及び器具解体

器具を外し壁内の配線を引き直す。  
また、電気器具は外し器具はバラバラに解体し中の線も交換する。





**配線交換及び器具解体**

器具を解体し内部配線の交換

---



---



---



---



---



**配線交換及び器具解体**

器具を外し天井内より配線の交換をする

---



---



---



---



---



**配線交換及び器具解体**

器具を解体するがプラスチックの為器具が割れており真鍮製の器具に交換し傘を現状復旧

---



---



---



---



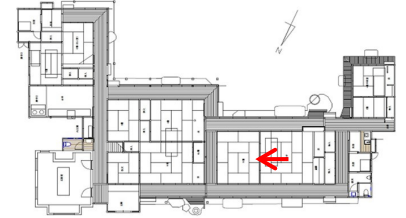
---





### 配線交換及び器具解体

天井裏まで配線は替える  
器具は器具の故障により、  
中の器具を新しい器具を改  
造廻りを残し再利用する。



### 配線交換及び器具解体

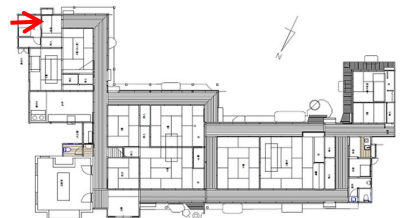
2階洋館の器具を外し配線  
の交換をする。

天井に上がれない為  
自在に曲がる竿を廊下天井  
から伸ばし器具側より引っ  
張り出しそれに配線を接続  
して器具・線の交換する



### 配線交換及び器具解体

洗面所の器具を解体し配線  
を変え伸ばす事で、位置を  
替える





**配線交換及び器具解体**

器具を解体し水屋の部屋が暗い為器具の増設をする。  
壁内の物はソケットを交換し傘は其のまま。



**増設された器具**

トイレ内の器具



**増設された器具**

お風呂に向かう廊下の器具





### 器具交換

門灯

器具の老化により損傷が有る為器具交換をする

---



---



---



---



### 器具交換

台所

器具の老化により損傷が有る為器具交換をする

---



---



---



---



### 壁内配線交換

スイッチの破損や壁内の配線が交換不可能な為壁を捲り配線及びスイッチを纏める。壁の編成が有るが元の壁が下写真より出る。

---



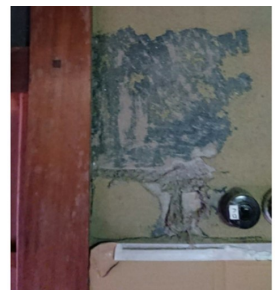
---



---



---





**壁内配線交換**

配線を交換しスイッチを纏め壁下地を3度に分けて塗り直す。仕上げは廻りの壁と合わせて次期工事とする。



**照明工事完了**

洋館 1階

---



---



---



---



---



---



---



---



---



---



**照明工事完了**

洋館2階





**照明工事完了**

水屋兼廊下照明



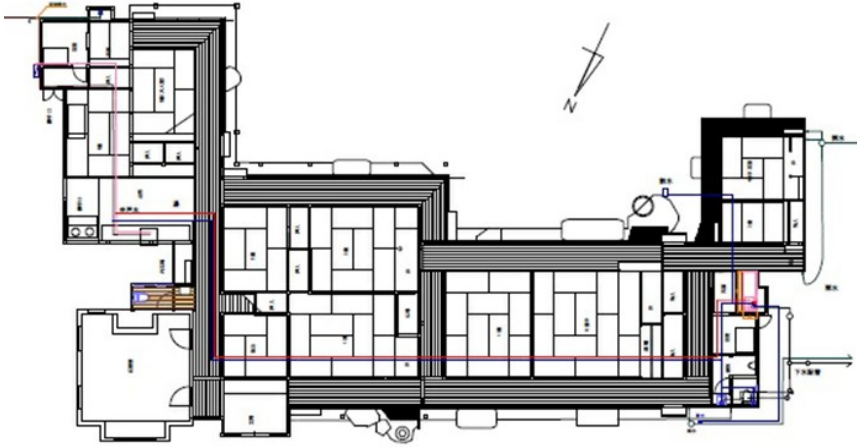
**照明工事完了**

玄関照明



Blank lined area for notes.

## 井戸配管-下水設備工事




---

---

---

---

---

---

---

---

---

---




---

---

---

---

---

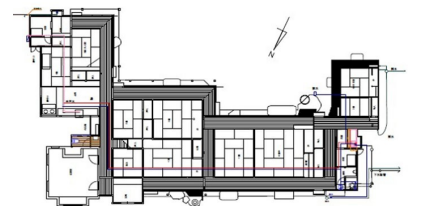
---

---

---

---

---




---

---

---

---

---

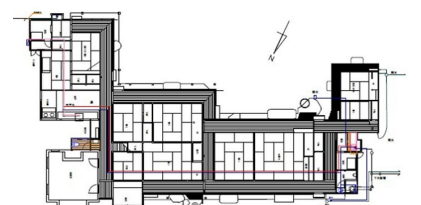
---

---

---

---

---



**混合水栓交換**

カラン内に錆が付着し、蛇口から水が出なくなり、交換する。



余白

余白

---



---



---



---




---



---



---



---



---



---



---



---



---



---



---



---



---



---



---



---



---



---